



Violeta Cromática



DOSSIER
ARTISTIQUE

UNE PIÈCE DE THÉÂTRE BILINGUE
DE LA COMPAGNIE EL PUDÚ

WWW.ELPUDU.FR
ELPUDUTHEATRE@GMAIL.COM

Violeta Cromatica

UNE PIÈCE DE THÉÂTRE BILINGUE UN VOYAGE SONORE ET VISUEL INSPIRÉ DE VIOLETA PARRA

Une création produite par la Compagnie El Pudú

Durée du spectacle - 50 min. environ.

Public - à voir en famille à partir de 8 ans.

Mise en scène - **Sandra Araneda**

Dramaturgie - **Sally Campusano Torres**

Traduction français : **Pamela Vilches**

Comédiennes - **Sally Campusano Torres et Julie Buraud**

Création costumes, lumières & objets - **Rocio Cloniet-Troc**

Composition musicale - **Claudio Clavija**

Création et régie son - **Guillaume Theyssier**

Régie lumières - **Alexis Champion**

Correction de style (texte) : **Alice Bonefoi**

Collaboration Voix enregistré : **Marc Ravet**

Poteries : **Hélène Messier**

Affiche & ses illustrations - **Komba Castro**

Chargée de production et diffusion - **Florence Olivreau**

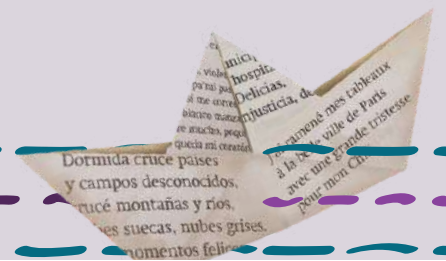
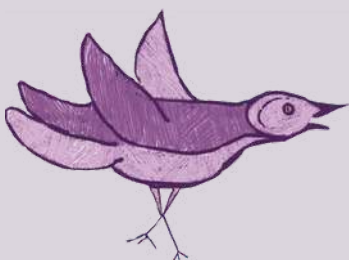
Avec le soutien financier

du dispositif France Relance/DRAC PACA, le Département des Hautes-Alpes,
de la Médiathèque de Briançon et de la Ville de Briançon.

Aide à la production Le Cercle du Midi

Avec le soutien de La Distillerie- Lieu de création théâtrale

Avec l'aimable collaboration du Théâtre de l'Œuvre, du collectif La Réplique et du Centre Social Cours Julien
(Marseille).



LE PROJET EN QUELQUES MOTS

Icône du folklore latino-américain, la chanteuse et plasticienne chilienne **VIOLETA PARRA** est un symbole de la lutte contre les injustices sociales.

Son passage en Europe, **notamment en France, dans les années soixante** est le **point de départ du voyage scénique que propose le spectacle**. Celui-ci met en scène la lutte de la chanteuse contre les préjugés mais **il révèle aussi sa part d'ombre et il met en lumière les problèmes personnels que peut générer le choix d'une vie avant tout dédiée à l'art**.

Il ne s'agit pas de restituer tous les détails de la vie de Violeta Parra, **ni d'adapter la totalité de sa biographie pour la scène**, pas plus que de raconter son histoire à travers une mise en scène musicale.

Le spectacle n'en relate qu'une période : le long périple de l'artiste, en bateau, guitare à la main, et son apprentissage d'une nouvelle langue. **Il s'attache surtout à sa personnalité, à dessiner une Violeta passionnée, une militante de la liberté qui revendique sa différence**.

Par ce choix, le spectacle souhaite valoriser et repenser l'héritage artistique de l'icône chilienne. Il entend également transmettre un message inspirant. **Le public est invité, comme l'a fait Violeta, à lutter pour pouvoir vivre ses rêves, malgré les obstacles que la langue, l'origine, le genre ou la classe sociale peuvent dresser sur cette route**.



LE SPECTACLE

Tout en préparant une soupe pour des personnes migrantes, **deux femmes, bénévoles d'une ONG, racontent un épisode de la vie de Violeta Parra.**

Le récit de son séjour européen, et plus particulièrement français, va peu à peu dévoiler les ombres qui ont hanté la passionaria latino-américaine et sa lutte contre les discriminations et les injustices.

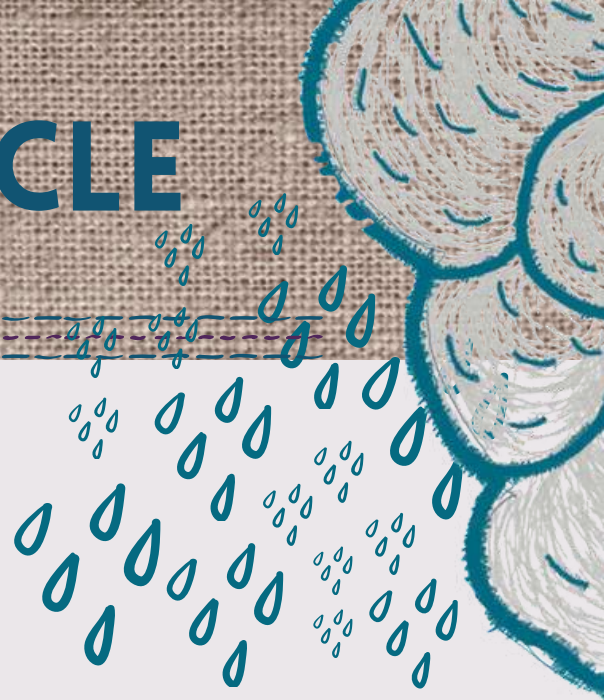
La mise en scène d'un long voyage, d'une salle de concert et d'une guitare cachée, de la mort, d'une nouvelle langue et d'un ange, **vont traduire le tumulte parfois douloureux de la vie d'une artiste atypique.**

Mais les deux narratrices vont progressivement être elles-mêmes transformées par leur récit. Touchées par la vision du monde de Violeta et par la façon dont elle l'a incarnée dans sa propre vie, elles se font ses porte-parole : **il faut croire en ses propres forces, en son propre talent et vivre avec courage face à l'adversité.**

Violeta, militante de la liberté, est celle qui révèle, par son exemple et ses choix, aux narratrices et au public, les trésors qu'ils ont en eux.

Il ne faudrait pas pour autant croire que le spectacle est un long dialogue aride ou un plaidoyer théorique. **Il a été créé pour un public très large, avec des symboles et des images immédiatement accessibles, même pour des enfants.**

L'une des narratrices incarne Violeta en portant parfois un masque qui représente le visage de celle-ci. **En toile de jute et laine, il évoque les supports qu'elle utilisait pour les broderies, dans son travail de plasticienne.**



Les nombreux personnages qu'elle a croisés au long de son périple sont représentés tour à tour par l'autre narratrice. **Ils peuvent aussi être évoqués grâce à différentes inclusions sonores, dans des registres vocaux qui animent des objets qui les représentent.**

La voyageuse porte toujours en elle **les éléments essentiels de sa vie : musique, patrie et famille.** Ils sont symboliquement représentés sur scène par une guitare et une valise qui s'ouvre sur des montagnes chiliennes de papier et des enfants de tissu.

Le décor évoque la campagne chilienne. Il est réalisé à partir de caisses en bois, qui se transforment successivement en éléments de l'histoire (table, bateau...). A l'intérieur se dissimulent différents accessoires. La lumière est partie intégrante du décor. **Ainsi une série de lampes évoque l'intimité d'une maison. La maison comme centre de création pour l'héroïne,** pour qui il n'existe pas de frontière entre vie personnelle et vie artistique.

La musique, création originale, est inspirée des paroles, des séquences rythmiques et des mélodies des chansons de Violeta Parra.

Le travail de création commun, entre artistes chilien.ne.s et français.e.s, **a naturellement conduit à une mise en scène bilingue,** française et espagnole. Elle ne nécessite pas pour autant que le public comprenne l'espagnol.



NOTE D'INTENTION

OÙ TROUVONS-NOUS LE COURAGE D'AFFRONTER LES SITUATIONS DIFFICILES ?

JUSQU'À QUEL POINT SOMMES-NOUS CAPABLES DE CROIRE EN NOUS-MÊMES ?

Lorsque des artistes chilien.ne.s, comme ce.ux.lles qui constituent la majorité de notre équipe de création, se rencontrent à l'étranger, la figure de Violeta Parra émerge inévitablement. **Elle est une source de connexion avec nos origines et notre patrie lointaine. Son imaginaire idéologique nous inspire et alimente notre réflexion sur le déracinement, l'identité et les façons de nous intégrer à un territoire qui ne nous appartient pas.**

Le personnage de Violeta Parra s'est donc imposé à nous comme un moyen d'interroger notre propre déracinement. **Mais la mise en scène de sa vie risquait de s'avérer labyrinthique.** Ses talents multiples, sa vie extrêmement complexe, rendaient la tâche immense. **Choisir comme point de départ de la recherche scénique les seuls séjours de l'artiste en Europe, permis de se concentrer sur l'essentiel.**

C'est ainsi que son expérience migratoire est devenue la pierre angulaire du spectacle, de la reconstruction de la figure de la chanteuse.

Plus, peut-être, que tout autre moment de sa vie, **cette véritable épopée a dévoilé le caractère extrêmement déterminé de la créatrice chilienne.** Mais elle a surtout été le révélateur de sa vision politique de la condition d'étranger. **La chanteuse est arrivée en Europe avec ses recueils de chants du Chili profond et elle leur a conféré une valeur universelle.** Et même si les langages nouveaux découverts sur le "Vieux Continent" ont ensuite nourri son savoir-faire artistique, elle est restée profondément ce qu'elle était, **sans changer de trajectoire, sans imiter les modèles établis, sans faire de concessions.**

Cette manière de se confronter au monde **se traduit dans le texte et dans l'espace du spectacle.** Notre protocole de création et celui de Violeta sont les mêmes : **utiliser différentes techniques artistiques pour construire, en profondeur, une œuvre aux tonalités multiples.** Comme elle, nous avons utilisé les mots, la musique, les arts visuels et la poésie comme matériaux d'expérimentation.

L'inclusion dans l'équipe d'artistes français a permis de créer dans le jeu les tensions qui naissent de la différence : difficulté de parler dans une autre langue que la sienne et impératif de l'adaptation.

Comme Violeta Parra en son temps, **nous interrogeons ainsi les limites de la vie artistique,** la nécessité d'élaborer des stratégies de survie, l'importance de l'engagement politique des créateur.trice.s. Nous nous questionnons également sur **la pertinence d'une vision particulière du monde comme axe fondamental d'affirmation d'une identité culturelle qui dépasse les frontières.**

Sandra Araneda, metteuse en scène
Sally Campusano Torres, dramaturge

CALENDRIER DE CRÉATION

Violeta Cromática est le troisième projet de la compagnie. Il a été développé en autoproduction grâce à un travail de collaboration avec les structures qui ont accueilli les différentes résidences artistiques.

- Laboratoire de recherche, La Réplique/La Friche Belle de Mai, Marseille, avril 2018 (2 jours).
- Laboratoire de recherche et ateliers pour l'écriture avec jeune public, C. S. Cours Julien, Marseille, février 2020 (4 jours).
- Résidence d'exploration de la mise en scène, Théâtre de l'Œuvre, Marseille, septembre 2020. (4 jours).
- Accompagnement pour l'écriture dramatique, avec Fernanda del Monte (Teatro La Capilla, Mexique), juin 2020.
- Développement du texte avec les élèves de seconde option théâtre du Lycée d'Altitude de Briançon, septembre- décembre 2020.
- Laboratoire de recherche vocale avec le public et résidence de création. Médiathèque de Briançon avec le soutien financier de la DRAC Sud PACA et de la Ville de Briançon, octobre 2021 (8 jours).
- Résidence de création au Quai des Arts, Veynes, novembre 2022, avec le soutien financier de la DRAC Sud PACA (4 jours)
- **Résidence de finalisation de création de la mise en scène et de répétitions à La Distillerie, mai 2023 (1 semaine)**
- **Diffusion : juin 2023**





LA COMPAGNIE

UN ESPACE D'EXPLORATION DE L'INTIME, ANCRÉ DANS LE TERRITOIRE

El Pudú est une compagnie de théâtre fondée en 2019 à Briançon par Sally Campusano Torres, comédienne, dramaturge, metteuse en scène et professeure de théâtre franco-chilienne. **Son implantation dans le nord des Hautes-Alpes résulte d'une véritable volonté de décentralisation culturelle.** Cet éloignement géographique permet le développement de projets artistiques tournés principalement vers les questions d'identité, de mémoire et autour de la relation entre les personnes et leurs territoires.

El Pudú **s'attache à explorer les failles, les replis cachés, ceux où se dissimulent les origines de certains phénomènes de société**, ceux qui révèlent comment les humains entrent en relation les uns avec les autres.

Cet espace d'exploration est la colonne vertébrale d'**un travail qui peut, sans limite, prendre des formes très diverses**, de l'installation à la performance, de la fiction au documentaire, dans différentes formes de mise en scène, pour les adultes comme pour le jeune public.

La compagnie **réunit des artistes d'origines différentes**, de France et d'Amérique latine. Les questions qui les animent sont celles qui traversent leurs propres parcours.

El Pudú a 4 projets à son actif :

- **Emilio de la Forêt** (2019), spectacle jeune public autour de la nature et de l'amitié.
- **Nature Humaine** (2021), installation sonore et visuelle.
- **Le Cabinet de Curiosités des Animaux** (2020), théâtre en forêt pour la défense des animaux sauvages.
- **Tous en Mousse** (2022), une dégustation théâtralisée de la mousse au chocolat.

La compagnie El Pudú est subventionnée par la Ville de Briançon et le Département des Hautes-Alpes.

VIOLETA PARRA

Une icône de l'Amérique du Sud

Née dans la campagne chilienne en 1917, **Violeta Parra est une artiste multidimensionnelle d'origine populaire**, capable de fusionner la recherche, la poésie, la musique, le chant, la broderie avec des revendications sociales et politiques.

Installée à Paris dans les années 60, elle joue dans les cabarets du Quartier latin et devient la première sud-américaine à exposer ses œuvres au Musée des Arts Décoratifs du Louvre.

Violeta Parra est une femme libre (au sens large du terme) et maîtresse de son destin. Son œuvre est le résultat d'une méthodologie de travail entièrement basée sur la liberté et le courage pour faire face aux discriminations sociales, à la précarité économique et à l'exercice de la maternité.



Sans préjugés, têtue, parfois hautaine, sensible, peu raffinée mais poétique, Violeta Parra a su inscrire dans son œuvre des réalités historiques et sociales de la culture populaire de la campagne chilienne. Ces racines culturelles sont exaltées par sa plume passionnée et sa musique.

Tous ces apports donnent forme à une œuvre vaste qui a dépassé les frontières de son pays d'origine.

Violeta s'est donnée la mort en 1967 après avoir enregistré certaines de ses chansons les plus reconnues, dont **Gracias a la vida** qui est devenue un classique interprété par des centaines d'artistes à travers le monde.

MÉDIATION

La compagnie propose autour du projet :

Atelier découverte : intervention ludique et interactive. Les participants pourront entrer dans l'univers de Violeta Parra à travers la danse, le chant et une activité manuelle.

"Femmes artistes" : Animation d'un débat public. À partir et avec l'appui de divers textes théoriques sur le féminisme, nous inviterons les participant.e.s à réfléchir autour des questions comme : Y-a-t-il des thématiques artistiques réservées aux femmes? Ont-elles plus de contraintes pour mettre en place des processus créatifs? Ont-elles la liberté pour assumer une vie d'artiste?

INFORMATIONS TECHNIQUES

Jauge - adaptable selon configuration de la salle.

Espace scénique - 15 m2. Salle obscure

Technique - Détails à envoyer en pièce jointe.

Montage - 2 services (8 heures) / Démontage (2h30) par la compagnie.

Besoins d'accueil - prévoir un espace "loge" à proximité de l'espace de jeu.

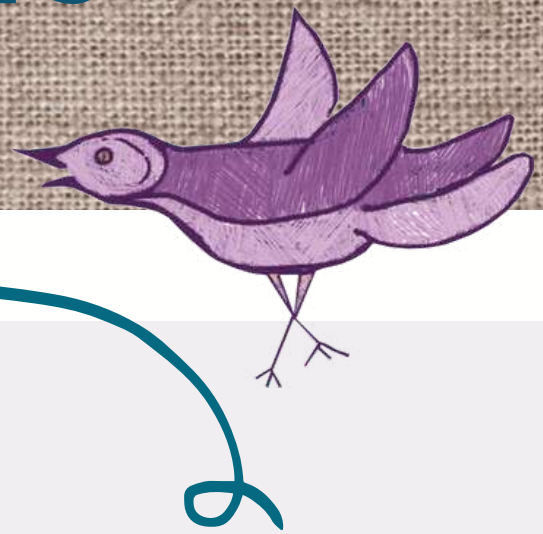
AUTRES

4 personnes en tournée (2 comédiennes, 1 metteuse en scène, 1 régisseur.se technique)

Prise en charge directe des repas, hébergements et déplacement de l'équipe artistique.



CONTACTS



EL PUDÚ

35 Rue Pasteur - 05100 Briançon
elpudutheatre@gmail.com
06 01 63 90 90

Association Loi 1901 – N° siret 85372742800015
N° licence spectacle: PLATESV-D-2019-0002950/
APE 9001Z

www.elpudu.fr



<https://www.facebook.com/EIPUDUtheatre/>



https://www.instagram.com/elpudu_theatre/